



**Centre de
Desenvolupament Infantil
i Atenció Precoç**

MEMÒRIA D'ACTIVITATS 2023

Inscrit en el Registre d'Entitats, Serveis i Establiments Socials, en la Secció Serveis i establiments d'atenció a persones amb disminució, amb el número de registre S06985 i en la Secció d'Entitat privada d'iniciativa social, amb el número de registre E04339

ÍNDEX

Introducció.....	pàg. 3
1. Equip de professionals. Model assistencial.....	pàg. 4
2. Missió, visió i valors del CDIAP Sant Andreu de la Barca.....	pàg. 6
3. Ubicació.....	pàg. 7
4. Dades d'atenció 2023.....	pàg. 8
5. Coordinació assistencial amb dispositius de l'àrea de referència. Prevenició, detecció i coordinació.....	pàg. 20
6. Formació i docència.....	pàg. 22
7. Anàlisi de l'activitat assistencial i de les estratègies de millora..	pàg. 26

INTRODUCCIÓ

El CDIAP Sant Andreu de la Barca, SCCL va començar la seva activitat el gener de 2007.

És una entitat privada proveïdora de serveis de la Xarxa de Serveis Socials d'Atenció Pública del Departament de Drets Socials de la Generalitat de Catalunya, presta un servei públic de caràcter universal i gratuït.

La població subsidiària d'aquest servei són els infants i llurs famílies de Sant Andreu de la Barca, Pallejà, el Papiol i els barris de Can Sunyer i Valldaina a Castellví de Rosanes. També atenem els infants i llurs famílies de les Urbanitzacions de Corbera de Llobregat que ho sol·liciten i que utilitzen els serveis de salut i educació a Sant Andreu de la Barca. Per atendre'ls hem de sol·licitar el consentiment del CDIAP que els pertoca per zona i el vistiplau de la Subdirecció General d'Atenció i Promoció de l'Autonomia Personal del Departament de Drets Socials.

El servei s'adreça als infants i llurs famílies, que presenten dificultats i/o trastorns en el seu desenvolupament, o es troben en risc de patir-ne. En uns casos l'alteració del desenvolupament serà permanent, de base fonamentalment orgànica. Altres situacions i dificultats, més nombroses que les anteriors, son determinades per una interrelació difícil de l'infant amb el seu entorn. Sovint característiques de l'infant, disharmonies, períodes de major fragilitat en la seva maduració, associades a models de criança poc adequats a les seves característiques i necessitats, estan en la base d'aquests problemes.

A partir de juliol de 2022 el Departament de Drets Socials de la Generalitat de Catalunya va incrementar les hores concertades amb el nostre CDIAP, consolidant-se un total de 10.101 hores el 2023. Aquest increment representa una oportunitat de millora en l'atenció als infants i a les famílies del nostre territori.

Vull agrair a l'Ajuntament de Sant Andreu de la Barca el suport al CDIAP, oferint l'espai físic pel Servei i donar les gràcies a les persones i entitats que fan possible la nostra feina.

*Susana García Franco
Directora*

1. EQUIP DE PROFESSIONALS. MODEL ASSISTENCIAL

El CDIAP està format per un equip interdisciplinari de professionals especialitzats en el desenvolupament dels infants menors de 6 anys en l'àmbit de l'Atenció Precoç. Per tal de considerar un diagnòstic i una atenció terapèutica psicobiosocial, que contempli les característiques del mateix infant, de la seva família i del seu entorn. L'equip està constituït per professionals de la neuropediatria, fisioteràpia, psicologia, logopèdia, pedagogia, treball social i dels serveis administratius.

Neuropediatria	Lydia Vargas Salazar
Psicologia	Susana García Franco Cristina Morales Monforte Ana Cano Montenegro
Pedagogia	Laia Esteban i Puig
Logopèdia	Laia Esteban i Puig M ^a Belén Novoa González
Fisioteràpia	Zuriñe Diez Blanco
Treball Social	Mónica Abarca Hernández Júlia Ayet Verge
Administració i Gestió	Adoración Moreno Tarifa
Supervisors	Conxa Bugié Albaladejo Guillem Campamà

El model assistencial del nostre CDIAP té una dimensió biopsicosocial i la interrelació entre els seus diferents professionals i el treball en xarxa amb els serveis d'atenció a la infància de la zona forma part del dia a dia del tot l'equip.

El treball de totes les professionals és un treball necessàriament inter/transdisciplinar, mantenint l'especialitat i expertesa, i compartint els coneixements de les diferents disciplines, amb una visió holística del nen o de la nena i de la seva família com a base del nostre treball.

La formació continuada, a través dels mateixos professionals de l'equip, de l'assistència a jornades i cursos i de supervisions externes forma part de la nostra identitat. Aquesta formació la considerem necessària per donar la millor atenció als nostres infants i a les seves famílies, actualitzant els nostres coneixements en tots els àmbits.

2. MISIÓ, VISIÓ I VALORS DEL CDIAP SANT ANDREU DE LA BARCA

2.1 MISSIÓ

Atendre des de la concepció fins als 6 anys, els infants que presenten dificultats i /o trastorns en el seu desenvolupament o es troben en risc de partir-ne i a llurs famílies, per tal de facilitar el seu desenvolupament i millorar la seva qualitat de vida.

2.2 VISIÓ

Ser un centre de referència en l'atenció a la infància de la nostra zona, oferint:

- Professionalitat , atenció integral altament especialitzada
- Interdisciplinarietat
- Organització flexible
- Formació continuada i innovació
- Treball en xarxa amb els dispositius de la zona
- Arrelament al territori
- Respecte a la diversitat cultural

2.3 VALORS

- Cooperativisme: Democràcia, Responsabilitat, Igualtat, Solidaritat, Treball en equip
- Implicació, Proximitat i Participació de les famílies
- Innovació, Formació i Millora continuada
- Prevenció: actuant per intentar evitar l'aparició de les dificultats alhora que pal·liar la gravetat i les complicacions quan es presenta el trastorn
- Conciliació de la vida laboral, personal i familiar: flexibilització dels horaris en la jornada laboral

3. UBICACIÓ

Estem situats al carrer Doctor Vila, núm. 29 baixos a Sant Andreu de la Barca, en un local de 176 m² distribuït en sis sales d'atenció als infants, una sala d'observació amb mirall unidireccional a dues sales i una sala de psicomotricitat. També disposa d'un office, dos lavabos (un d'ells adaptat) i una sala d'arxiu.

El nostre horari d'atenció al públic és de dilluns a dijous de 9:00 a 18:00 hores i divendres de 9:00 a 15:00 h.



4. DADES D'ATENCIÓ 2023

4.1 Dades generals i cobertura de la població de 0 a 6 anys.

INFANTS ATEOSOS a 2023	394
-------------------------------	------------

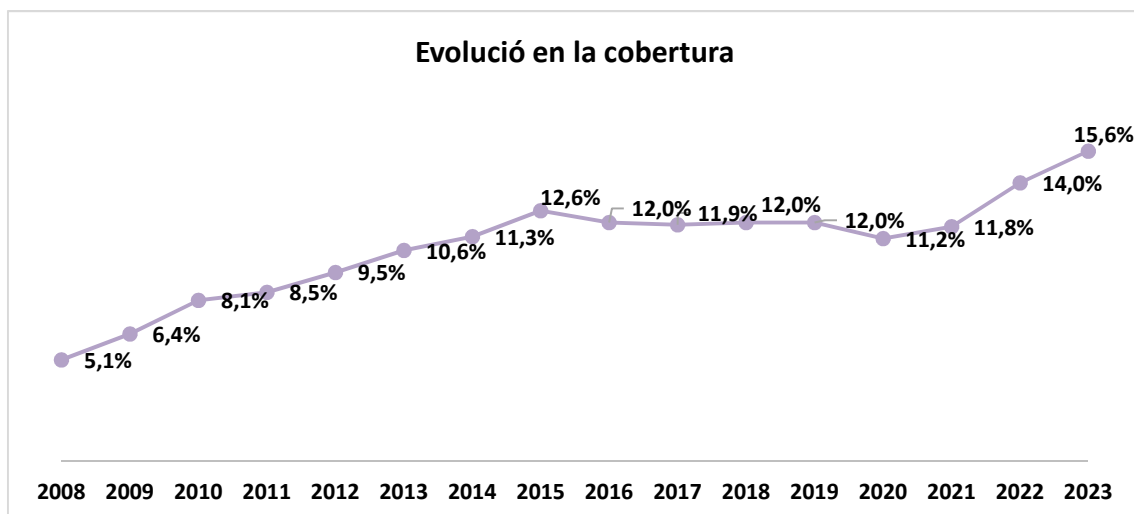
INFANTS d'ALTA a 2023	152
INFANTS de BAIXA a 2023	134

Es considera actualment que entre un 15% i un 20% de la població infantil presenta alguna dificultat o trastorn en el seu desenvolupament o es troba en risc de patir-les i existeix unanimitat en la importància de detectar aquestes situacions al més aviat possible, per tal que infants i família rebin l'assessorament i l'atenció que pot ajudar a un millor desenvolupament del seu fill o filla. Les dificultats poden variar en la seva gravetat i també en les seves causes i son menys prevalents en infants de classes socials benestants i més alt en barris deprimits i en famílies desestructurades i/o amb mancances socioeconòmiques importants.

La mitjana d'atenció o cobertura a Catalunya és d'un 12%, creixent de forma continuada en els darrers anys. "Als CDIAP, l'any 2020 es van atendre 40.025 infants, aproximadament un 10% de la població entre els 0 i els 6 anys. Els estudis epidemiològics indiquen que les dificultats i problemàtiques en aquesta etapa del desenvolupament estarien molt per sobre d'aquest nombre, i fins i tot es podria arribar al voltant d'un 20%".*

**Dades de "La salut mental de la infància i l'adolescència a Catalunya: situació actual, mancances i propostes. Observatori dels drets de la infància. Edició. Juny 2022"*

En aquest gràfic podem veure l'evolució de la cobertura d'atenció en el CDIAP Sant Andreu de Barca en els darrers anys.



Del total de la població de 0 a 6 anys de la nostra zona, el nostre CDIAP atén al **15,6%**.

Existeixen importants diferències de cobertura en els municipis del nostre àmbit territorial.

Població	Infants de 0 a 6 anys (*)	Atesos	Cobertura
Sant Andreu de la Barca	1.513	282	18,6%
Pallejà	644	64	9,9%
El Papiol	242	33	13,6%
Barris Castellví de Rosanes	45	3	6,7%
Barris de Corbera de Ll.		8	
Altres poblacions		4	
TOTALS	2.444	382+12**	15,6%

(*) Dades extretes d'IDESCAT (infants nascuts entre 2017 i 2023) excepte els barris de Castellví de Rosanes que són dades facilitades per l'Ajuntament (infants nascuts entre 2017 i 2023). (**)12 infants atesos no estan inclosos per pertànyer a altres poblacions, en total van ser atesos 394 infants.

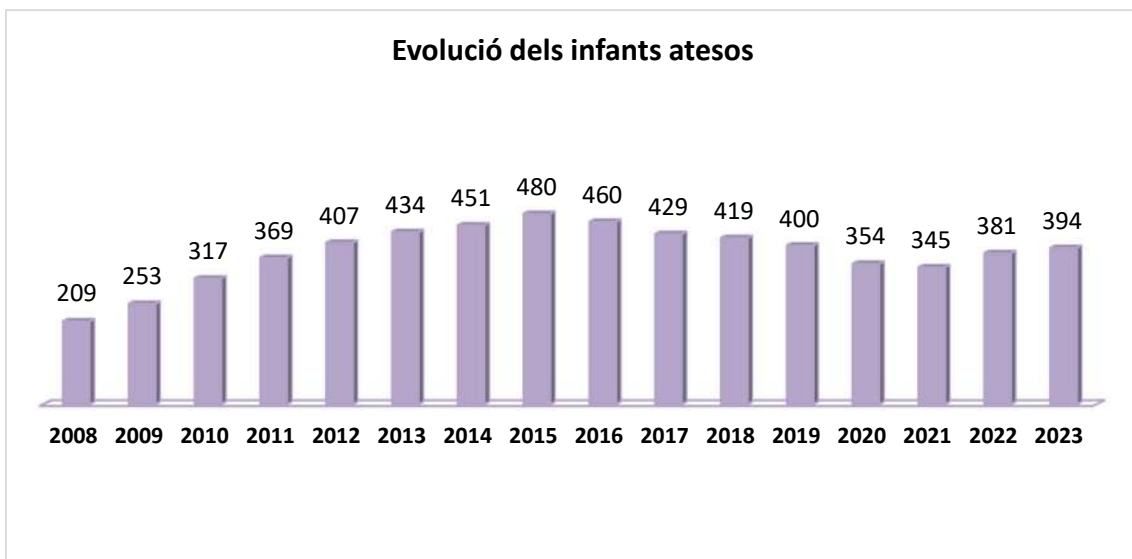
La diferència de cobertura a les poblacions ateses al CDIAP es relaciona sens dubte amb la ubicació del centre a Sant Andreu de la Barca i es veu reflectit en el percentatge d'atenció a aquesta població. La proximitat al centre facilita l'accessibilitat de les famílies i el treball en xarxa amb els dispositius de salut, ensenyament i Serveis Socials. La cobertura d'infants al Papiol es va incrementar de forma important a partir de la realització

d'un conveni d'assessorament setmanal per un professional del CDIAP a l'EB Cucut, passant d'un 7,37% l'any 2018 al 13,6% actual.

4.2. Infants atesos

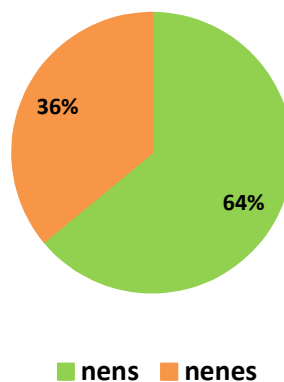
INFANTS ATESOS a 2023	394
------------------------------	------------

A més de l'atenció als 394 infants, hem assessorat i donat orientació puntual a les sol·licituds de 8 famílies, sense obrir historia al no considerar necessària intervenció específica al CDIAP.

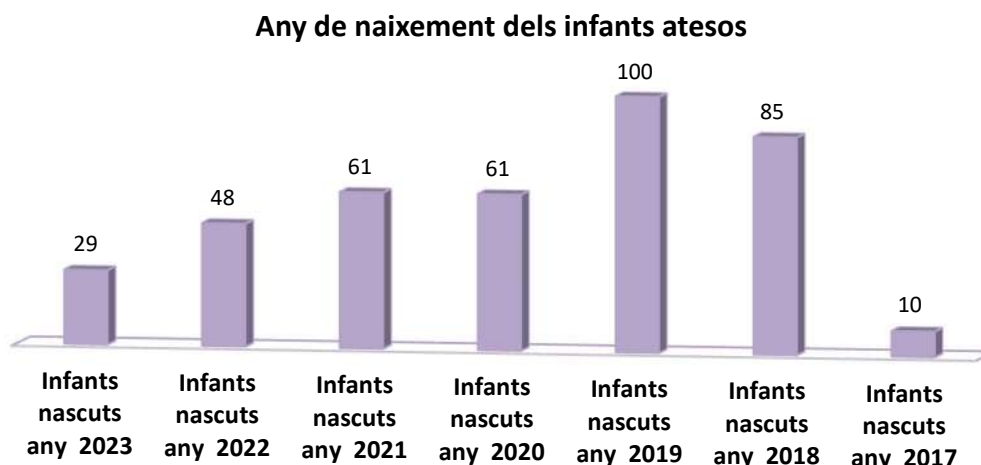


4.2.1 Distribució per gènere dels infants atesos

Dels 394 infants atesos, 254 eren nens i 140 nenes:

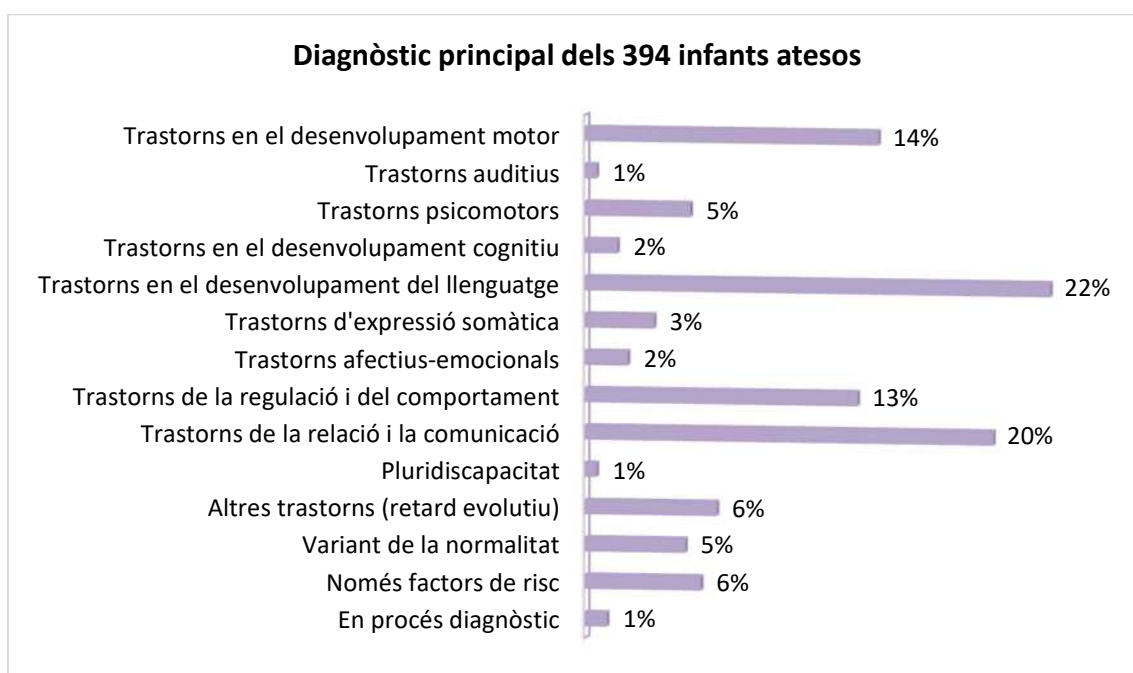


4.2.3 Any de naixement dels infants atesos l'any 2023



4.2.4 Diagnòstic principal dels infants atesos al 2023

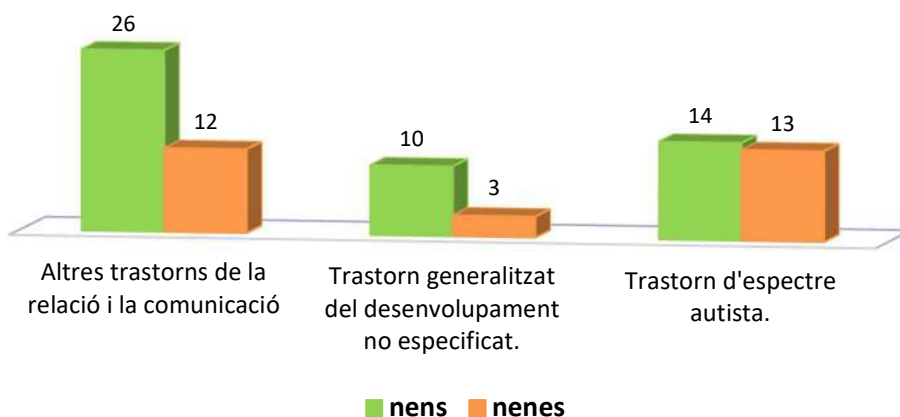
Recollim en aquesta taula els diagnòstics funcionals dels infants atesos. Es considera tan sols un diagnòstic principal, si bé la majoria d'alteracions en el desenvolupament mostren comorbiditat, amb símptomes que (de forma primària o secundària) afecten diferents àmbits, i que poden variar en intensitat en el temps. Són sempre diagnòstics oberts, ja que cal considerar el diagnòstic com un procés, sempre sotmès a revisió en aquestes primeres edats evolutives. Cal també considerar que en les noves demandes d'atenció, el diagnòstic que es fa constar constitueix la primera hipòtesi diagnòstica, la qual l'evolució de l'infant confirma o modifica al llarg del temps.



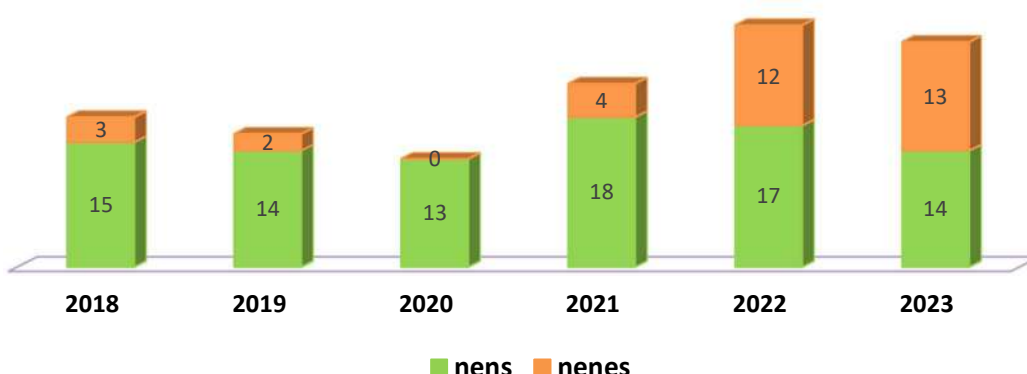
Com en el darrer any, les dificultats en l'àmbit del llenguatge i de la comunicació constitueixen els diagnòstics més freqüents. Dels infants que es van atendre el 2023, el 20% es va diagnosticar d'algun trastorn relacionat amb la relació i la comunicació, com podem veure en aquesta gràfica:

L'any 2022 va disminuir de forma important la diferència de gènere en el diagnòstic TEA, incrementant comparativament el nombre de nenes amb aquest diagnòstic i l'any 2023 la proporció nens/nenes s'ha pràcticament igualat. Aquest augment progressiu en el diagnòstic de les nenes ho atribuïm a la formació i sensibilització de les professionals i al treball en xarxa. En els darrers anys hi ha una major sensibilització social en general per detectar els símptomes en les nenes amb TEA.

Infants amb dificultats de la relació i la comunicació. Relació nens/nenes



Evolució dels diagnòstics TEA en funció del gènere

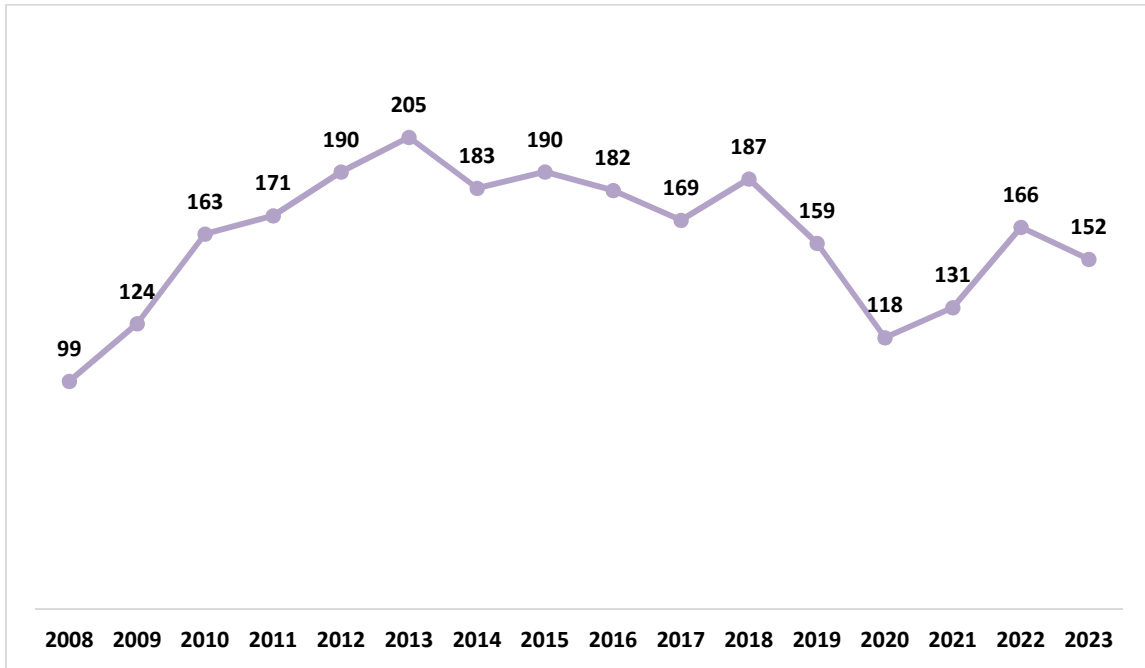


Al CDIAP s'apliquen actualment **instruments estandarditzats** d'avaluació del TEA (ADOS-2, ADI-R), del funcionament cognitiu i aprenentatge (WISC-V, WNV, CELF-5, WPPSI IV...), entre d'altres.

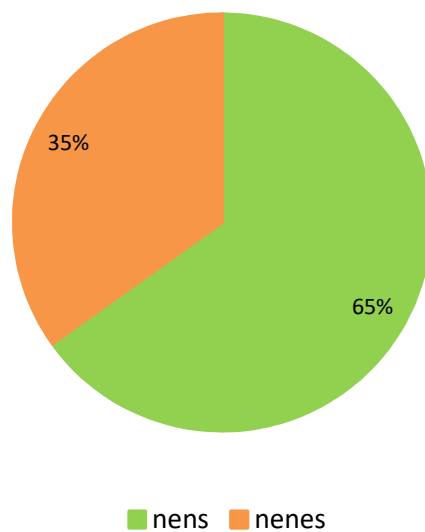
4.3 Infants d'alta

INFANTS d'ALTA a 2023	152
------------------------------	------------

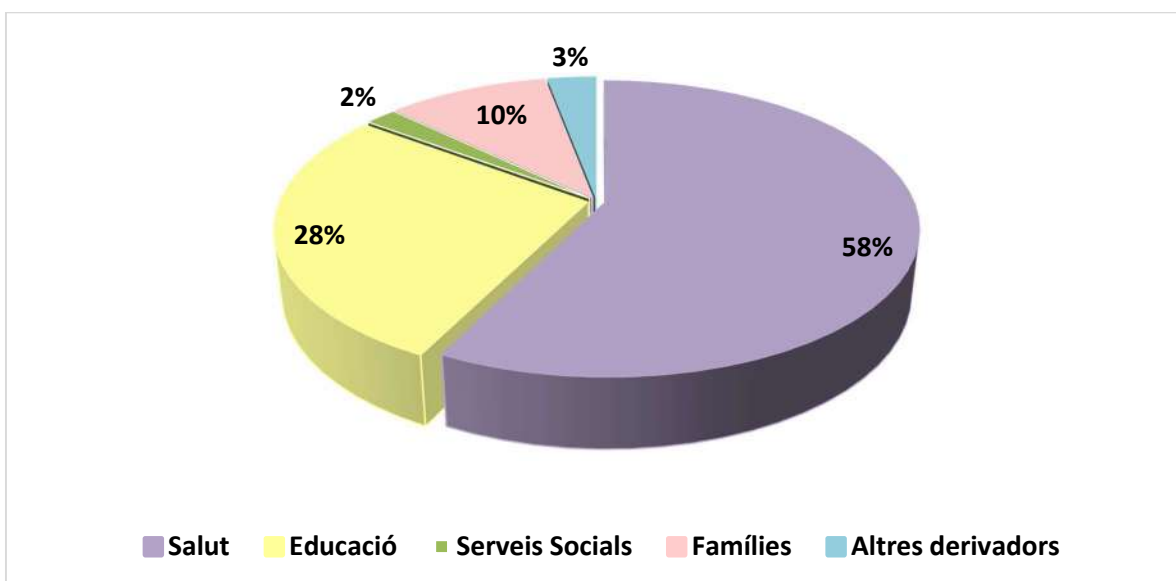
4.3.1 Evolució del nombre d'altres



4.3.2 Altres de l'any 2023 segons gènere

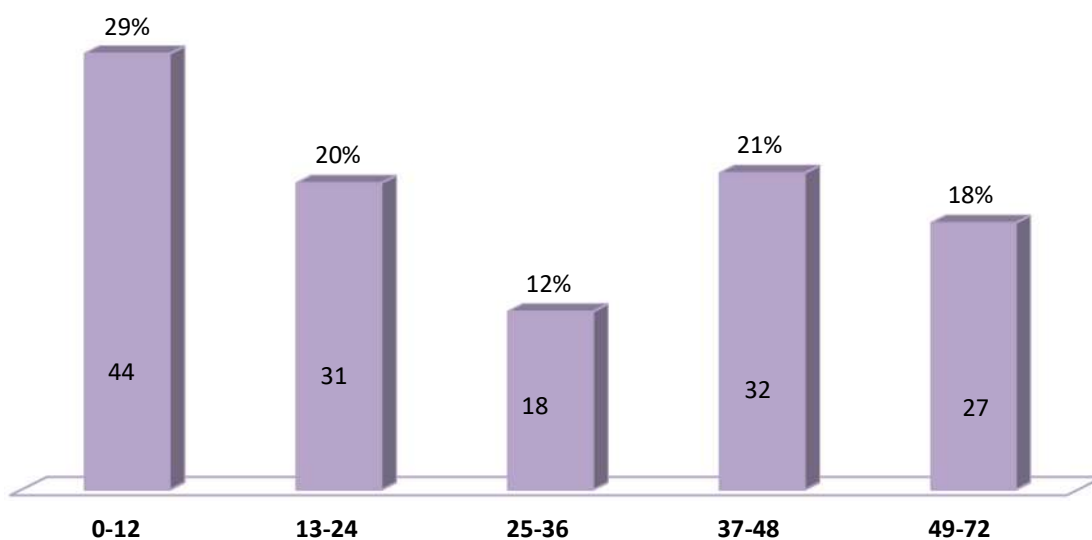


4.3.3 Derivants de les altes

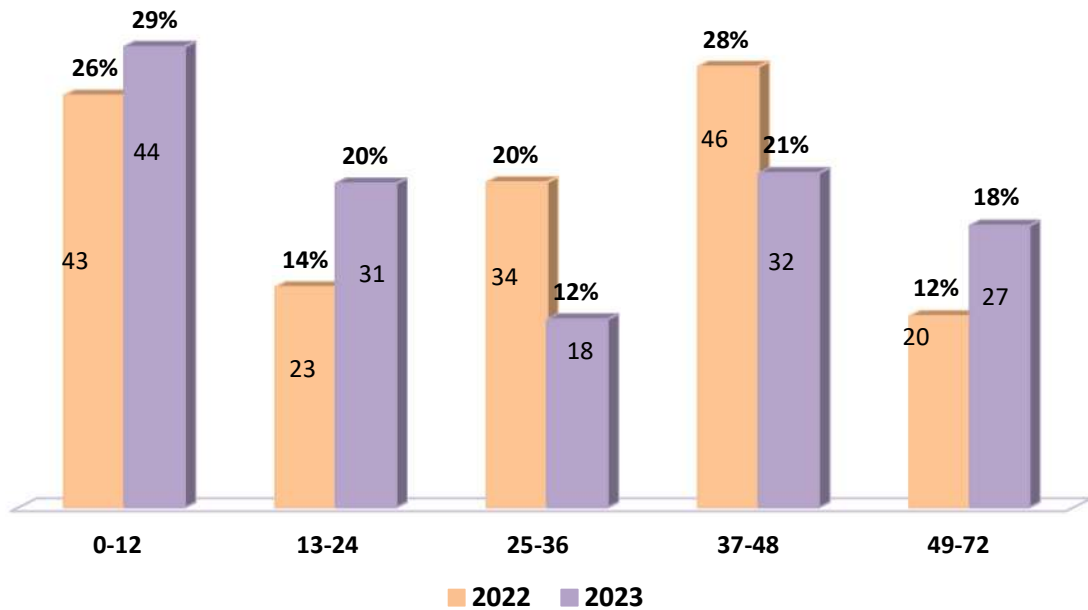


Es manté l'àmbit sanitari com al primer derivant, seguit pel sistema educatiu. Les derivacions des de salut són fruit de la detecció a les revisions establertes al CAP i també dels informes que mestres i EAP fan arribar als seus professionals.

4.3.4 Edat de derivació en mesos de les 152 altes



- Un 49% dels infants dels quals s'ha realitzat sol·licitud de servei d'atenció precoç tenen menys de 2 anys
- Un 21% dels infants dels quals s'ha realitzat sol·licitud de servei d'atenció precoç tenen entre 3 i 4 anys
- Un 18% dels infants dels quals s'ha realitzat sol·licitud de servei d'atenció tenen més de 4 anys.

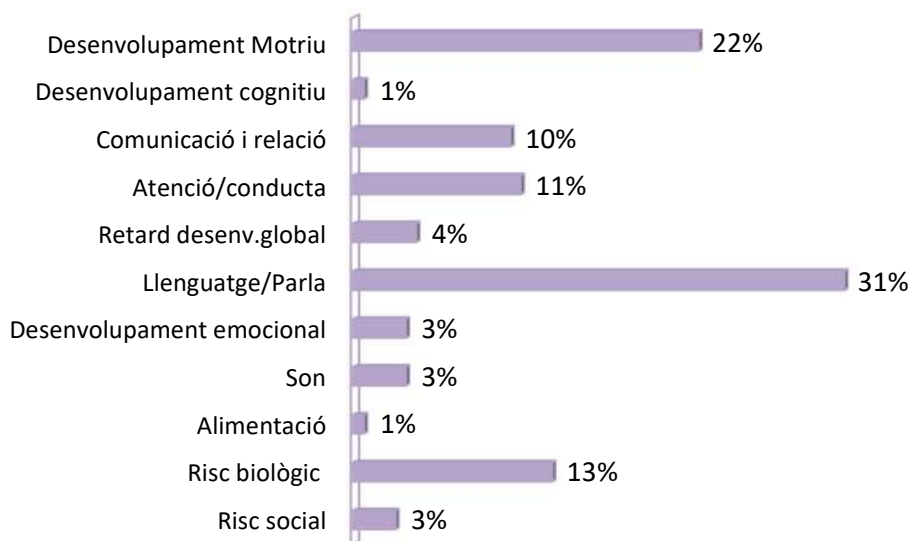


L'edat a la qual ens han estat derivats més infants és el primer any de vida, **amb relació a la seva motricitat i/o de factors de risc.**

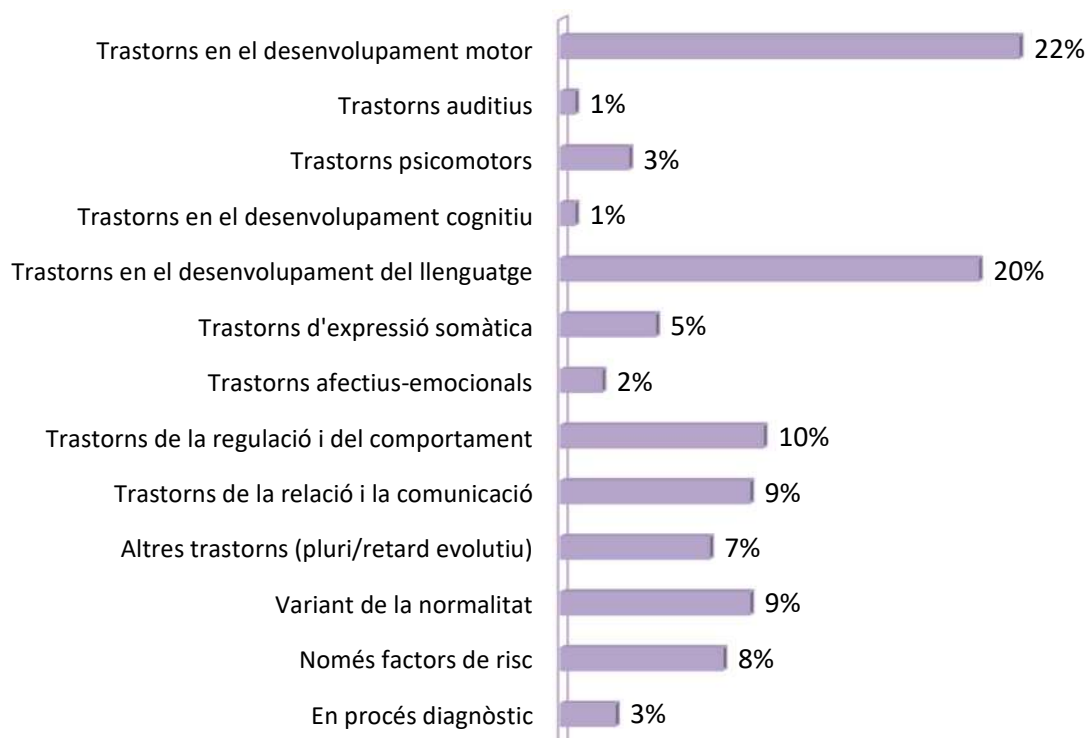
El 2023 s'ha produït un increment important en el nombre d'infants derivats de 0 a 24 mesos, i el podem relacionar amb el treball de prevenció que hem dut a terme en les escoles bressol tant com la formació realitzada amb la "Taula Bugié" Taula de Desenvolupament psicomotor en els primers mesos de vida, als professionals de l'àmbit de salut com en l'àmbit educatiu (escoles bressol).

L'increment d'infants acollits amb més de 4 anys respecte a l'any anterior, als que hem pogut valorar i assessorar, ha estat possible per l'augment d'hores concertades.

4.3.5 Motiu de consulta de les 152 altes



4.3.6 Diagnòstic principal de les 152 altes



En considerar els diagnòstics de les 152 acollides, cal fer les mateixes consideracions de provisionalitat i “d’hipòtesi” diagnòstica que hem fet en el capítol de diagnòstic dels infants atesos.

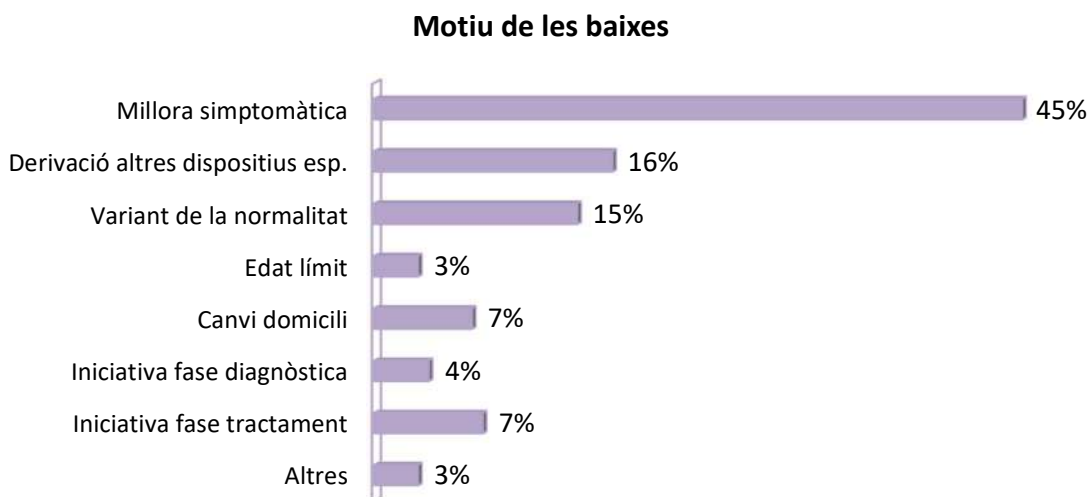
Es fa palès un increment del motiu de consulta de “comunicació i relació”, que pot estar en relació amb una major sensibilització dels nostres derivants en aquesta problemàtica.

4.4 Infants de baixa

INFANTS de BAIXA a 2023	134
--------------------------------	------------

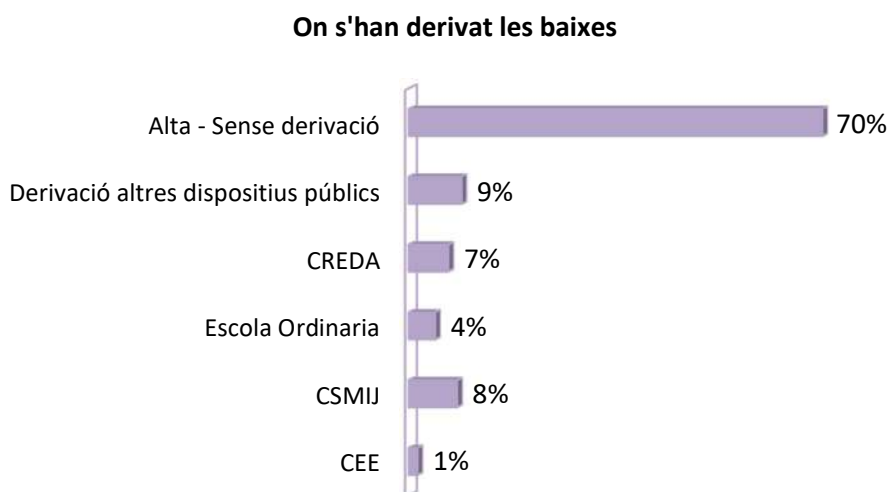
4.4.1 Motiu de les baixes

Al 2023 es van donar 134 infants de baixa.



El motiu de baixa més freqüent és el de “Millora simptomàtica”, constitueix el 45% de les baixes, són infants que han evolucionat favorablement i considerem ja no és necessària l’atenció al CDIAP ni la derivació a un altre servei. Quan els infants es donen de baixa, els pares reben sempre informació de les situacions que podrien indicar necessitat de nova consulta i/o atenció en un altre servei.

4.4.3 On s’han derivat les baixes



Un 70% finalitzen l'atenció al CDIAP sense derivació a un altre dispositiu. Dins aquesta categoria estan inclosos els infants que han estat baixa per millora simptomàtica, els infants que s'ha fet seguiment i hem considerat el seu desenvolupament com una variació en la normalitat i les baixes per iniciativa familiar.

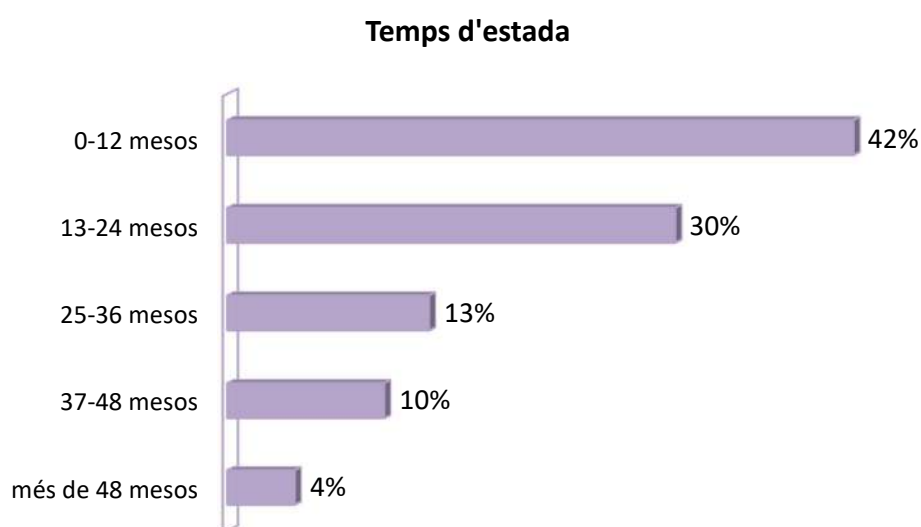
En el procés de baixa, si es considera que és convenient que l'infant continuï l'atenció i/o el seguiment a un altre servei s'informa les famílies dels recursos públics i privats i ens coordinem amb el servei que dona continuïtat a l'atenció de l'infant.

Si el trastorn que presenta l'infant està en l'àmbit de la salut mental es deriva habitualment al CSMIJ de la zona.

Les derivacions a "altres dispositius públics" han estat derivacions a altres CDIAPs quan la família es trasllada a un altre municipi, a Fisiogestió o a Aspace.

S'han fet dues derivacions en dos infants molt greus a un Centre d'Educació Especial (CEE Nexe).

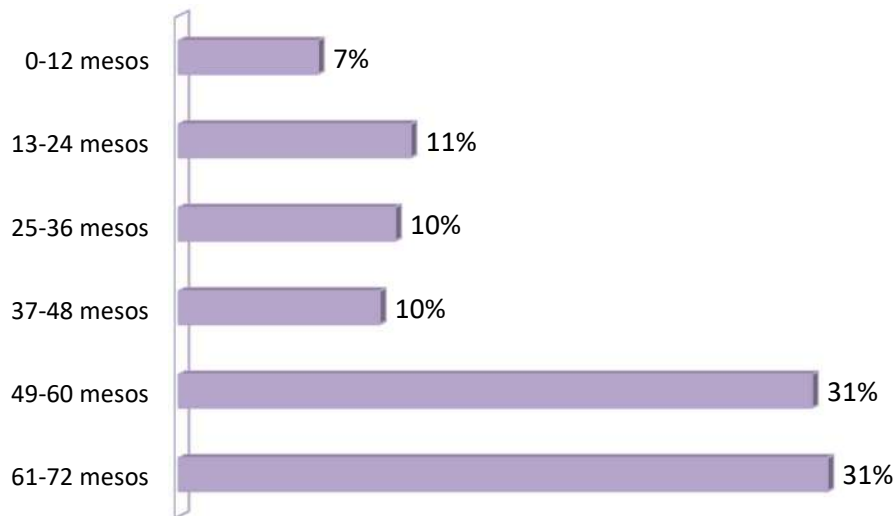
4.4.4 Temps d'estada



El temps d'estada al CDIAP està determinat per l'evolució del nen o nena i per l'edat a la que arriba al CDIAP.

Un 42% dels infants donats de baixa han estat atesos menys de 12 mesos al CDIAP.

4.4.5 Edat dels infants a la baixa



Fins a l'actualitat la categoria dels infants donats de baixa amb 49-60 mesos havia estat el grup més nombrós. L'increment de les hores concertades ha permès que els grups de 49-60 mesos i 61-72 mesos s'igualin als grups de 49-60 mesos.

Tot i que seria possible continuar l'atenció fins a complir els 6 anys, la majoria de les baixes s'han realitzat al voltant dels 5 anys; la baixa abans de l'edat límit d'atenció es produeix per l'obligatorietat de donar atenció prioritària als infants menors de 3 anys i als infants amb greu afectació. Quan es dona de baixa a un infant als 5 anys, si li cal continuar atenció té la possibilitat de continuar sent atès en altres serveis de la xarxa pública i es deriva a aquests dispositius.

Amb l'increment d'hores estem augmentant progressivament l'edat a la baixa per tal d'anar aproximant-nos als 6 anys.

5. COORDINACIÓ ASSISTENCIAL AMB DISPOSITIUS DE L'ÀREA DE REFERÈNCIA. PREVENCIÓ, DETECCIÓ I COORDINACIÓ

La tasca assistencial del CDIAP comporta mantenir coordinacions periòdiques amb altres dispositius de l'àrea geogràfica de referència que intervenen en la detecció, atenció i seguiment dels infants.

5.1 Àmbit de salut

- Mantenim reunions bimestrals per coordinacions i prevenció, amb els Centres d'Atenció Primària (CAP) de Sant Andreu de la Barca i de Pallejà, i semestrals amb el Centre d'Atenció Primària (CAP) del Papiol.
- Aquest 2023 s'han continuat les reunions de coordinació semestrals telemàtiques amb el Departament de cirurgia ortopèdica i traumatologia de l'Hospital de Martorell.
- Realitzem coordinació telemàtica amb el Servei de Neurologia de l'Hospital Sant Joan de Déu de Martorell per la dedicació dels infants quan està indicada i coordinació quan són atesos en aquest servei.
- Fem coordinació semestral amb el Centre de Salut Mental Infanto-Juvenil (CSMIJ) de la zona de Martorell on s'han establert els criteris i canals de derivació dels infants que precisen continuar atenció psicològica.
- Realitzem coordinacions puntuals amb altres serveis: CSMA i altres; en funció dels casos que ho requereixen.

5.2 Àmbit educatiu

- Fem visites de prevenció amb les Escoles Bressol dues vegades a l'any, a més de les coordinacions que els diferents terapeutes portes a terme en funció de la necessitat.
- A principi d'any ens coordinem amb els EAPs de les nostres poblacions per tal d'informar dels infants atesos al CDIAP que tenen NEE i podrien requerir ajudes per l'any vinent.
- Realitzem una coordinació anual en xarxa, amb l'EAP, Escoles Bressol i Escoles per coordinar-nos amb relació als infants atesos al CDIAP que iniciaran P3.
- Mantenim reunions de coordinacions i prevenció amb l'Equip d'Assessorament Psicopedagògic Escolar (EAP) que gestiona les coordinacions amb les escoles de Sant Andreu de la Barca, Pallejà i el Papiol.
- Mantenim una coordinació anual amb el CREDA per tal de fer el traspàs dels infants que continuaran atenció de logopèdia en aquest servei.

5.3 Àmbit de serveis socials

- Mantenim coordinació amb els Serveis Socials Municipals de les diferents poblacions que atenem amb la finalitat de realitzar un traspàs mutu d'informació i coordinar les principals actuacions, realitzant, en els casos que així ho requereixin, un treball en xarxa que permeti actuar en l'entorn de l'infant.
- Tenim establertes coordinacions anuals amb Serveis Socials de Sant Andreu de la Barca i el Papiol, on participen EAP, Serveis Socials i CDIAP. Coordinacions puntuals amb Serveis Socials de Pallejà per comentar casos d'infants atesos al CDIAP.
- Participem en el primer trimestre de l'any en una coordinació de sector, on participem amb l'EAP, les Escoles, les Escoles Bressol i els Serveis Socials de l'Ajuntament per coordinar-nos dels infants amb vulnerabilitat i risc social de Sant Andreu de la Barca.
- Coordinacions puntuals amb les escoles fora de la nostra zona d'atenció.
- Mantenim coordinació amb la resta de serveis de la xarxa sempre que el cas ho requereixi, com el SIAD, el SIE, l'EAIA, la DGAIA...

5.4 Dispositius específics

UCCAP (Unió Catalana de Centres d'Atenció Precoç): Som socis i participem activament de les seves activitats:

- Reunions mensuals de coordinació
- Espais d'intercanvi

Coordinació amb les regidores de Salut, Educació i Serveis socials de l'Ajuntament de Sant Andreu de la Barca.

5.5 Coordinació en xarxa

El CDIAP participa en la XARXA D'INFÀNCIA de Sant Andreu de la Barca aportant coneixement de les necessitats dels infants més vulnerables des del punt de vista del seu desenvolupament i de les seves famílies. La nostra participació permet compartir els objectius del global de dispositius que s'ocupen de la petita infància i, alhora, sensibilitzar de la necessitat de donar resposta a les necessitats dels nens i nenes de major fragilitat. El 2023 hem participat a 5 reunions.

6. FORMACIÓ I DOCÈNCIA

6.1 Formació

Existeix, per part de la cooperativa i de les diferents professionals del CDIAP Sant Andreu de la Barca, la voluntat d'una formació continuada que faciliti ampliar coneixements i estar al dia sobre temes relacionats amb la nostra activitat: coneixements i avenços en les diferents disciplines que conformen el nostre treball, noves tècniques de diagnòstic i d'intervenció, constitueixen elements que ens permeten reflexionar sobre la nostra atenció i millorar la qualitat del nostre treball amb infants i famílies.

L'any 2023 hem participat en les següents activitats:

Professional	Curs	Data	Durada (hores)
Psicòleg 2	Detección temprana y tratamiento para niños/as con diagnóstico Arfid	25/01/2023	1,5
Fisioterapeuta 1	Evaluación de las alteraciones de la marcha en la infancia	27/01/2023	6
Psicòleg 2	Curso experto en técnicas proyectivas para niños	31/01/2023 al 30/04/2023	180
Pedagog 1	Administración e interpretación escales Bayley III	03/02/2023, 10/02/2023, 17/02/2023 i 24/02/2023	18
Pedagog 1	Dialogant amb el joc	09/03/2023	2
Psicòleg 1	Abordatge de la salut mental parental en el tractament dels infants en l'atenció precoç	30/03/2023 i 31/03/2023	12
Psicòleg 2	Abordatge de la salut mental parental en el tractament dels infants en l'atenció precoç	30/03/2023 i 31/03/2023	12
Psicòleg 3	Abordatge de la salut mental parental en el tractament dels infants en l'atenció precoç	30/03/2023 i 31/03/2023	12
Administració i gestió 1	Eines de gestió: El reglament Intern	20/04/2023	4
Logopeda 2	Comisió Atenció precoç de logopedes	07/07/2023	2
Treballador Social 1	Organització diagnòstica per a la xarxa de CDIAP de Catalunya	20/10/2023	4
Logopeda 2	Recursos y estrategias de intervencion emocional con infancia y familias	27/10/2023, 28/10/2023, 10/11/2023 i 11/11/2023	20
Fisioterapeuta 1	Organització diagnòstica per a la xarxa de CDIAP de Catalunya	03/11/2023	4

Psicòleg 2	Seminario Vídeo Intervención terapéutica: parentalidad, vínculo y mentalización	08/11/2023 i 15/11/2023	4
Logopeda 2	Comisió Atenció precoç de logopedes	16/11/2023	2
Logopeda 1	Organització diagnòstica per a la xarxa de CDIAP de Catalunya	17/11/2023	4
Psicòleg 1	Organització diagnòstica per a la xarxa de CDIAP de Catalunya	24/11/2023	4
Administració i gestió 1	Microsoft Acces 2019-Certificació MOS-500: Microsoft Acces Expert	Del 18/09/2023 al 8/11/2023	45
Neuropediatre 1	Actualización en neuropsicología y trastornos del neurodesarrollo. Retos en el ámbito	27/04/2023 y 28/04/2023	11,5
Administració i gestió 1	Protecció de dades personals en el sector sanitari	27/09/2023 al 25/10/2023	5

Hem participat en grups de treballs dins la UCCAP (Unió Catalana de Centres de Desenvolupament Infantil i Atenció Precoç) a la que estem associats:

- Grup de treball UFTEA
- Grups de Treball TEA, en el que participem en els tres subgrups
 - Investigació TEA
 - Diagnòstic diferencial TEA
 - Intervenció TEA

Aquest 2023 tot el personal terapèutic va participar en les tres Supervisions que es van realitzar en el CDIAP amb els temes:

- “Clínica Gràfics primera infància” amb una durada de 2,5 hores.
- Abús sexual en la primera infància, amb una durada de 2 h
- Introducció a la teràpia ocupacional en els CDIAPs, amb una durada de 2 h

6.2 Docència

Els professionals del CDIAP Sant Andreu de la Barca han impartit un taller sobre el Desenvolupament psicomotor en els 0-18 mesos de vida. Aquest taller, adreçat a professionals de la xarxa té per objectiu facilitar eines per a la detecció i derivació al CDIAP.

Tríptic informatiu del curs per als participants:

The infographic is set against a light brown, textured background. On the left, a white grid contains text about the organizers, schedule, location, and registration. In the center, there is a logo for CDIAP Sant Andreu de la Barca and two stylized footprints, one blue and one pink. On the right, the workshop title is displayed above a photograph of a baby lying on its stomach with arms raised. A yellow sticky note with the year '2023' is placed over the bottom right corner of the baby photo.

A CÀRREC DE:
Conxa Bugié Albaladejo-Neuropediatra
Susana García Franco-Psicòloga
Zuriñe Díez Blanco-Fisioterapeuta

HORARI:
De 17:30 a 19:00 hores

LLOC:
CDIAP Sant Andreu de la Barca
Carrer Dr. Vila, 29 baixos
Sant Andreu de la Barca

INSCRIPCIÓ:
Envieu correu electrònic a:
cdiapecdapsabarca.cat,
indicant el nom, cognoms, centre de treball i telèfon de contacte. Inscripció gratuïta

S'aconsella portar roba còmoda que faciliti la participació activa

CDIAP
Sant Andreu de la Barca
Centre de Desenvolupament Infantil i Atenció Precoç

TALLER SOBRE DESENVOLUPAMENT PSICOMOTOR EN ELS PRIMERS 18 MESOS DE VIDA

2023

INTRODUCCIÓ
 En aquest taller abordarem el desenvolupament psicomotriu dels infants en els seus primers 18 mesos de vida, desenvolupament resultat de la maduració del sistema nerviós i de la interrelació entre factors ambientals i relacionals amb d'altres d'origen biològic i genètic.

METODOLOGIA
 L'orientació i metodologia del taller serà teòrica i pràctica, demanant la participació activa de les assistents. Aquesta participació té per objectiu facilitar la comprensió de l'evolució en nens i nenes i de com l'entorn i les actuacions de pares i professionals el modulen.
 Ens basarem en els ítems de la taula elaborada per facilitar la detecció de 0 a 18 mesos de possibles dificultats en el desenvolupament.

A QUI ESTÀ ADREÇAT?
 El taller està adreçat a aquells professionals que, des de diferents àmbits, participen en l'atenció i cura de l'infant en les seves primeres etapes evolutives.

OBJECTIUS DEL TALLER

- Reflexionar conjuntament i assolir un millor coneixement de l'evolució psicomotriu en els primers mesos de vida amb el suport de la taula Bugié.
- Facilitar elements que ajudin a desenvolupar el potencial de tots els infants, atenent les seves necessitats i característiques evolutives i donant suport a la seva família.
- Promoure la detecció precoç de possibles desviacions en el desenvolupament dels infants en aquestes edats a fi d'iniciar un suport específic quan aquest es consideri necessari.

PROGRAMA ORIENTATIU
 A cada sessió considerarem:

- La descripció de cada ítem de la taula, el seu contingut, aspectes qualitius i com el podem valorar
- La seva importància i significat pel desenvolupament dels infants
- Possibles causes per les quals pot produir-se un retard en l'assoliment d'aquesta nova capacitat i les seves conseqüències
- Estratègies/actuacions que, des de l'actuació de l'adult, poden facilitar l'assoliment de la capacitat

DATES

3 de maig	0 a 5 mesos
24 de maig	6 a 9 mesos
14 de juny	10 a 13 mesos
5 de juliol	14 a 18 mesos



Van participar 19 professionals dels àmbits de la salut, de l'educació i de les administracions públiques. La valoració resultant del curs que els participants van atorgar va ser de 4,56 (0-5), amb una mostra del 60% de participació.

Hem col·laborat en la setmana de lactància materna, amb la xerrada "El joc de créixer i aprendre", el 27 d'octubre amb una durada d'una hora.

7. ANÀLISI DE L'ACTIVITAT ASSISTENCIAL I DE LES ESTRATÈGIES DE MILLORA

L'equip de professionals del CDIAP Sant Andreu de la Barca fem esforços continuats per tal millorar la nostra atenció a infants i famílies, posant al dia els nostres coneixements i buscant fórmules organitzatives que permetin incrementar l'eficiència de la resposta terapèutica davant la pressió assistencial que suposa haver de donar resposta a tots els infants que ens deriven amb els mitjans humans i materials de què disposem.

L'increment d'hores concertades el 2022 ha fet que aquest any 2023 s'hagin consolidat 10.101 hores anuals. Aquest increment ens ha permès:

- Arribar al 0,6 de freqüència mitjana assistencial setmanal l'any 2023 (freqüència mínima que estableix el Departament), ha estat el primer any que el CDIAP va assolir aquest percentatge, sempre inferior en els anys previs.
- Que el temps d'espera per l'entrevista d'acollida es reduís en tots els infants. Aquesta entrevista és una eina de treball molt important per efectuar la valoració inicial i decidir la idoneïtat de l'atenció, és la que ens dona una primera imatge del tipus i grau de trastorn i dels recursos de la família, permet orientar el diagnòstic i derivar l'infant envers la professional més indicada.
- Sistematitzar de forma regular l'administració de proves, com l'ADOS-2, als infants amb dificultats en l'àmbit de la relació i la comunicació, les escales de desenvolupament infantil (BAYLEY -III...) aquests instruments complementen la informació recollida des de l'observació clínica.
- Donar atenció terapèutica, si s'ha considerat necessari, als infants que ens han estat derivats més enllà dels 4 anys. Anteriorment, l'atenció que els oferíem era valoració d'assessorament i d'orientació a altres dispositius de la xarxa pública.
- Augment progressiu de l'edat de baixa, per tal d'anar aproximant-nos als 6 anys.
- Increment d'hores de gestió.
- Augmentar el treball comunitari en la nostra zona: participant activament en la "xarxa 0-3" de Sant Andreu de la Barca, i en xarxa amb espais d'intercanvi i grups de treball amb altres CDIAPs de la UCCAP.

Es continua treballant en el marc del conveni de col·laboració i assessorament psicopedagògic amb l'Ajuntament del Papiol, que va començar el curs 2019-2020, realitzant un servei especialitzat en el desenvolupament per assessorar i orientar a les famílies i als professionals dels infants de 0 a 3 anys en el marc de la Llar d'Infants del municipi.